



ข้อมูลเชิงสถิติการให้บริการ
กลุ่มบริหารงานทั่วไป
ประจำปีงบประมาณ 2565



โรงเรียนเชียงแสนวิทยาคม

สำนักงานเขตพื้นที่การศึกษามัธยมศึกษาเชียงราย
สำนักงานคณะกรรมการการศึกษาขั้นพื้นฐาน
กระทรวงศึกษาธิการ



ข้อมูลเชิงสถิติการให้บริการ พ.ศ 2565
งานสำนักงานกลุ่มบริหารทั่วไป



สถิติการให้บริการ งานสำนักงานกลุ่มบริหารทั่วไป
ระหว่างเดือนมิถุนายน - สิงหาคม 2565

ลำดับที่	ภาระงาน	สถิติ (ฉบับ)			หมายเหตุ
		มิ.ย.	ก.ค.	ส.ค.	
1	รับหนังสือราชการ	1	1	7	
2	จัดทำหนังสือราชการ	-	-	1	



ข้อมูลเชิงสถิติการให้บริการ พ.ศ 2565
งานอาคารสถานที่



ข้อมูลการดำเนินงาน
งานอาคารสถานที่ ประจำปี 2565

งานอาคารสถานที่มีวัตถุประสงค์เพื่อพัฒนาสถานศึกษามีสภาพแวดล้อมที่สวยงาม มีห้องเรียน ห้องปฏิบัติการห้องน้ำโรงอาหาร ห้องประชุม ครบทุกแห่งสะอาดเป็นระเบียบเรียบร้อย สวยงามมีความมั่นคง แข็งแรงและปลอดภัย มีสิ่งอำนวยความสะดวกในการเรียนรู้พอเพียงกับจำนวนผู้เรียนและอยู่ใน สภาพใ้การใช้การ ได้ดีทุกครั้ง โดยในปีการศึกษา 2563 ได้มีการดำเนินงานดังนี้

ที่	กิจกรรมย่อย	งบประมาณ	เดือน						
			เม.ย	พ.ค	มิ.ย.	ก.ค.	ส.ค.	ก.ย.	ต.ค
1	งานพัฒนาดูแลสภาพแวดล้อมทางกายภาพ ภายในโรงเรียน	48,102		/	/	/	/		
2	งานพัฒนา ซ่อมแซม วัสดุอุปกรณ์ ครุภัณฑ์ ห้องเรียนและอาคารเรียน	50,000		/	/	/			
3	งานซ่อมแซม ดูแล ระบบไฟฟ้า	22,000		/		/			
4	งานจัดสร้างป้ายบอกทาง อาคารเรียน	39,200						*	
5	งานจัดสร้างห้องเกียรติยศ	108,000						*	
6	งานพัฒนาปรับปรุงห้องอุตสาหกรรม	20,050							*
7	งานทาสีกำแพงโรงเรียน	198,000					*		
8	งานพัฒนาระบบประปาภายในโรงเรียน	181,113						*	

/ ดำเนินการแล้ว * รอดำเนินการ



ข้อมูลเชิงสถิติการให้บริการ พ.ศ 2565
งานตกแต่งสถานที่

**รายงานการให้บริการ
งานตกแต่งสถานที่**

ที่	เรื่อง/ภาระ/หน้าที่การให้บริการ	จำนวนการให้บริการ (ครั้ง)							
		ก.ค. 2565	ส.ค. 2565	ก.ย. 2565	ต.ค. 2565	พ.ย. 2565	ธ.ค. 2565	ม.ค. 2565	ก.พ. 2565
1	ตกแต่งสถานที่ 1.1 กิจกรรมเฉลิมพระเกียรติเนื่องในวันเฉลิมพระชนมพรรษา พระบาทสมเด็จพระปรเมนทรรามาธิบดีศรีสินทรมหาวชิราลงกรณ มหิศรภูมิพลราชวรางกูร กิติสิริสมบูรณอดุลยเดชสยามินทราธิเบศรราชวโรดม บรมนาถบพิตร พระวชิรเกล้าเจ้าอยู่หัว รัชกาลที่ 10	1							
2	ตกแต่งสถานที่ 2.1 กิจกรรมปฐมนิเทศนักเรียน ม.1,4 2.2 กิจกรรมเฉลิมพระเกียรติเนื่องในวันเฉลิมพระชนมพรรษา สมเด็จพระนางเจ้าสิริกิติ์ พระบรมราชินี พระบรมราชชนนีพันปีหลวง 2.3 งานขอรับการประเมินเพื่อเลื่อนวิทยฐานะครูฯ 2.4 งานขอรับการประเมินครูผู้ช่วย 2.5 งานศึกษาดูงาน		5						
รวม		1	5						

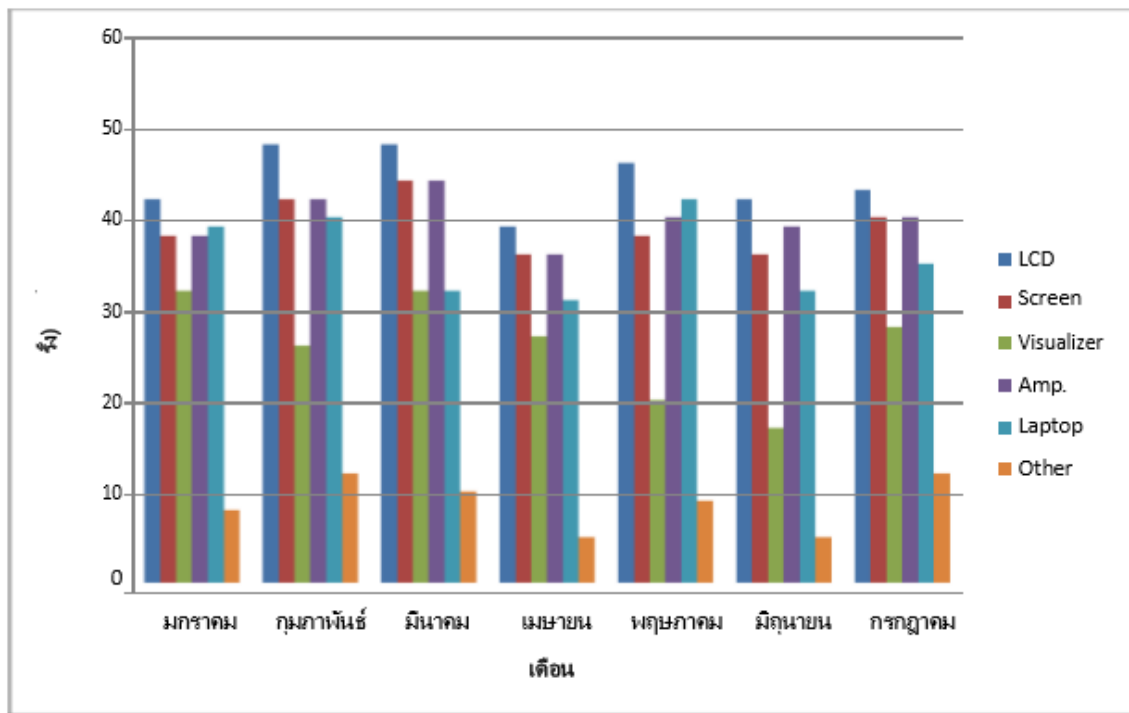


ข้อมูลเชิงสถิติการให้บริการ พ.ศ 2565
งานโสตทัศนูปกรณ์



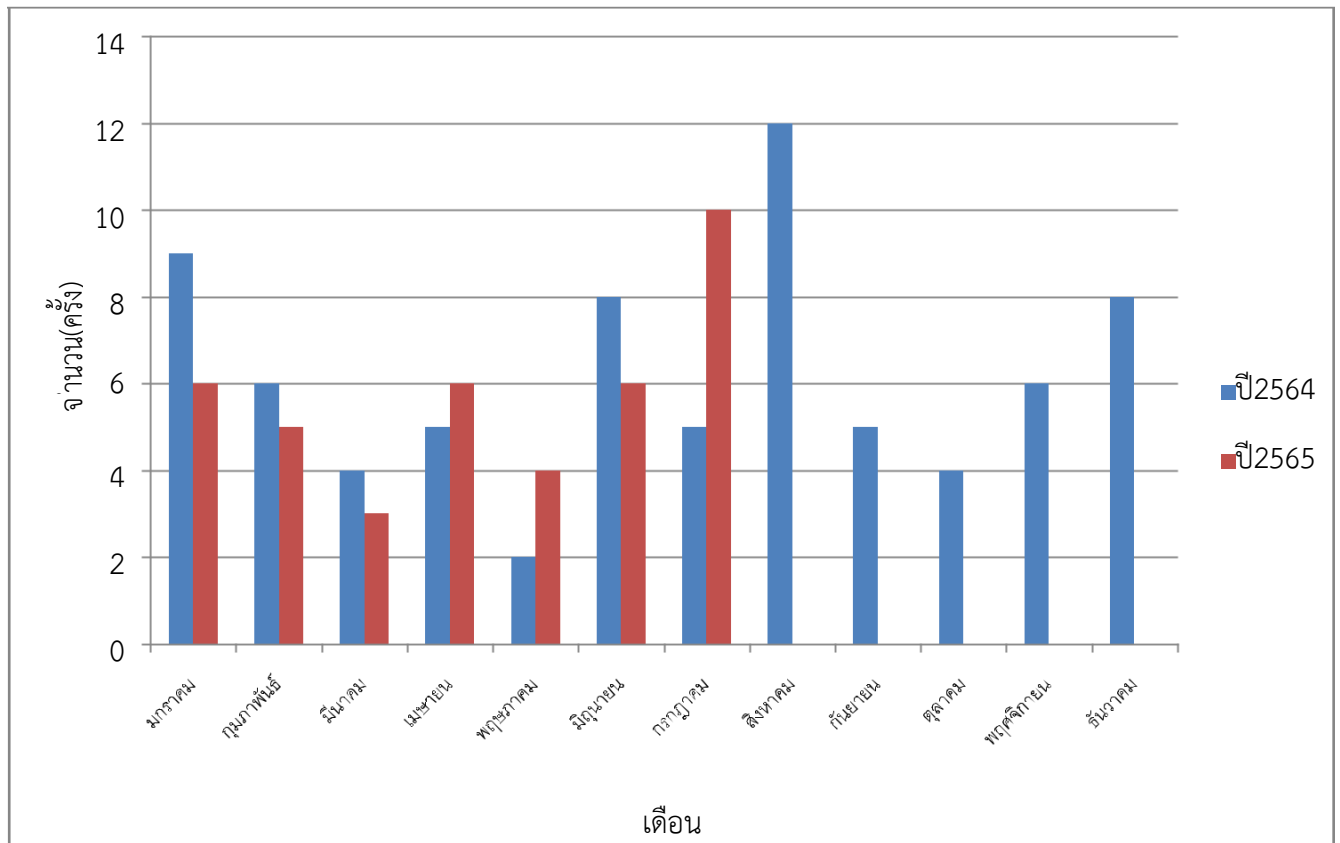
ข้อมูลสถิติการให้บริการโสตทัศนอุปกรณ์ประจำปี 2565

แผนภูมิที่ 1.1 แสดงสถิติการให้บริการโสตทัศนอุปกรณ์ประจำ ปี 2565



จากแผนภูมิที่ 1.1 แสดงให้เห็นว่าการบริการโสตทัศนอุปกรณ์ในเดือนกรกฎาคม 2563 มีการให้บริการโสตทัศนอุปกรณ์เพิ่มขึ้นทั้งหมด เมื่อเทียบกับการบริการในเดือนมิถุนายน 2565 เนื่องจากในช่วงเดือนกรกฎาคมเป็นช่วงเตรียมก่อนเปิดภาคการศึกษา มีการเรียนปรับพื้นฐาน กิจกรรมรับน้องใหม่ ทำให้บริการโสตทัศนอุปกรณ์ไม่ว่าจะเป็น การเรียนการสอน การประชุม อบรม สัมมนา และกิจกรรมต่าง ๆ ของโรงเรียนเพิ่มขึ้นด้วย

แผนภูมิ 1.2 แสดงการเปรียบเทียบสถิติการให้บริการยืมโสตทัศนูปกรณ์ประจำปี 2565



หมายเหตุไม่มีค่าปรับการยืมโสตทัศนูปกรณ์ในเดือนกรกฎาคม 2564

จากกราฟ 1.2 แสดงให้เห็นว่าการให้บริการยืมโสตทัศนูปกรณ์ของเดือนกรกฎาคม 2564 มีการให้บริการยืมโสตทัศนูปกรณ์เพิ่มขึ้น เมื่อเทียบกับการบริการกับเดือนมิถุนายนในปีเดียวกัน และ เดือนกรกฎาคม 2564 และจากการมีระเบียบหลักการเรื่องการยืมโสตทัศนูปกรณ์ ทำให้การให้บริการไม่มี ปัญหาเรื่องการคืนโสตทัศนูปกรณ์ช้ากว่ากำหนด

- ปี 2563 จำนวนผู้ใช้บริการแจ้งผ่านระบบจำนวน 21 รายการ (จาก 62 รายการ) = 34%
- ปี 2564 จำนวนผู้ใช้บริการแจ้งผ่านระบบจำนวน 13 รายการ (จาก 24 รายการ) = 54%
- ปี 2565 สามารถให้บริการได้ตามจำนวน 23 รายการ (จาก 24 รายการ) = 96%

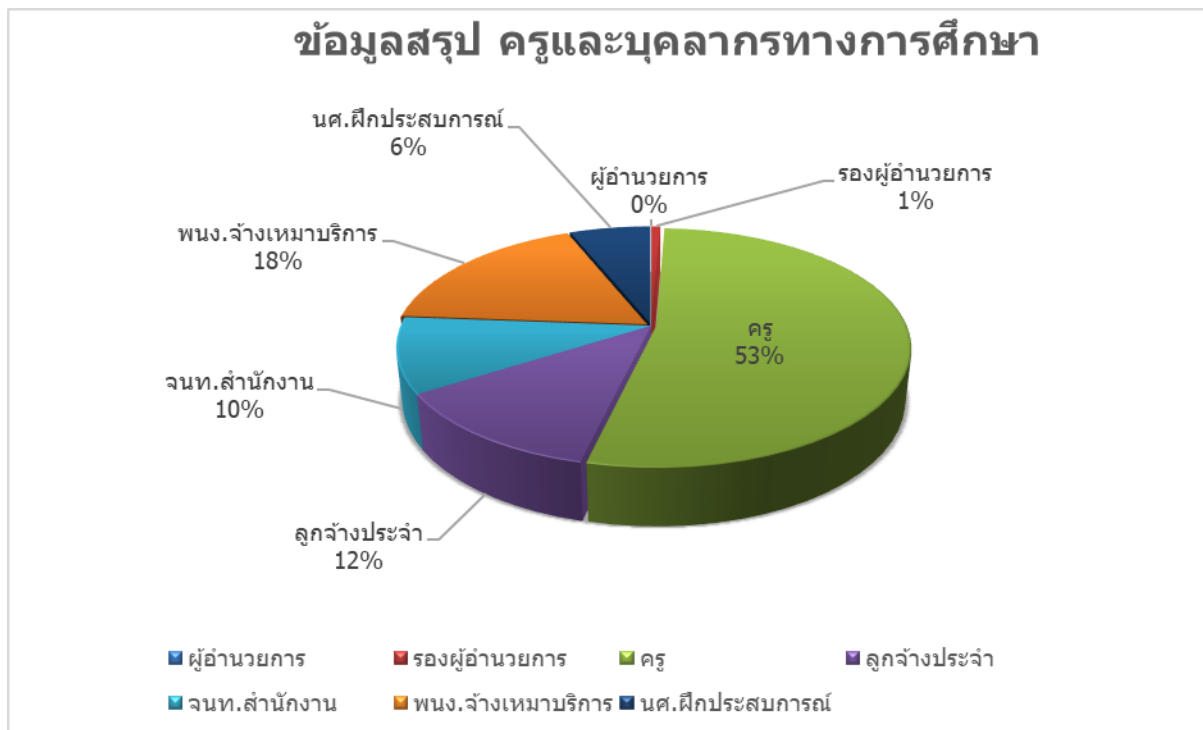


ข้อมูลเชิงสถิติการให้บริการ พ.ศ 2565
งานส่งเสริมสุขภาพอนามัย

ข้อมูลสรุปสถิติการใช้ห้องพยาบาลของครู
บุคลากรทางการศึกษาและนักเรียน

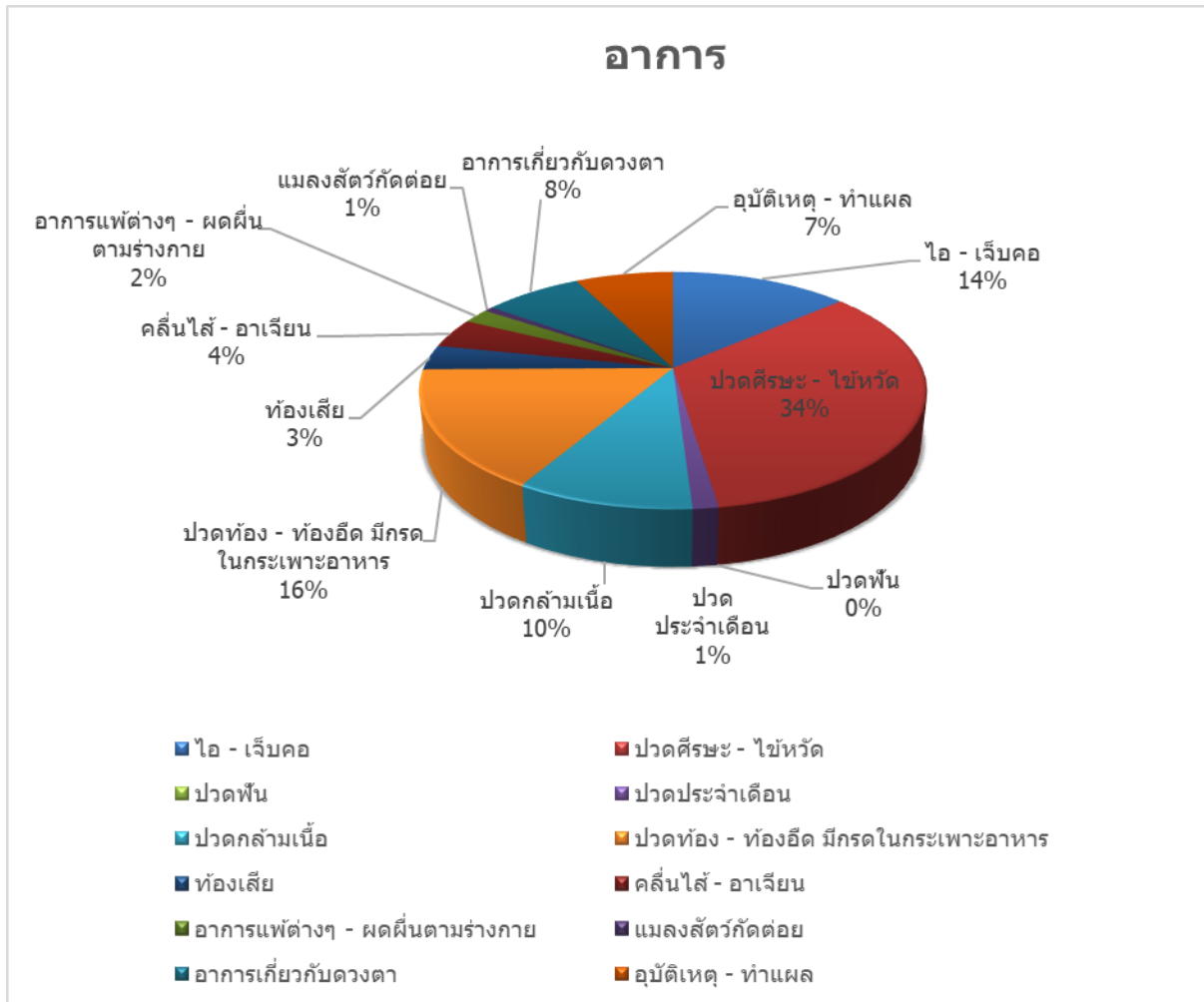
ข้อมูลสรุป การใช้ห้องพยาบาลของครูและบุคลากรทางการศึกษา

ตำแหน่ง



ผู้อำนวยการ	0	0%
รองผู้อำนวยการ	1	1%
ครู	78	53%
ลูกจ้างประจำ	18	12%
จนท.สำนักงาน	15	10%
พนง.จ้างเหมาบริการ	26	18%
นศ.ฝึกประสบการณ์	9	6%

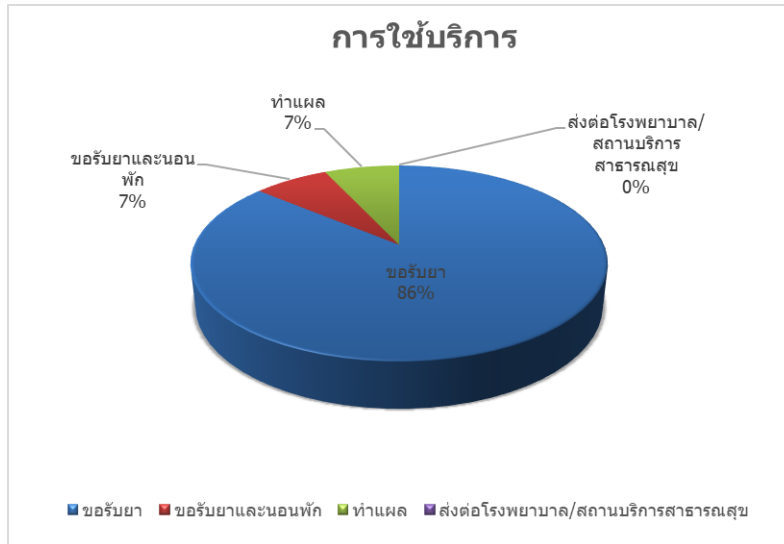
อาการ



ไอ - เจ็บคอ	20	14%
ปวดศีรษะ - ไข้หวัด	50	34%
ปวดฟัน	0	0%
ปวดประจำเดือน	2	1%
ปวดกล้ามเนื้อ	14	10%
ปวดท้อง-ท้องอืด มีกรดในกระเพาะอาหาร	24	16%
ท้องเสีย	5	3%
คลื่นไส้-อาเจียน	6	4%
อาการแพ้ต่างๆ-ผดผื่นตามร่างกาย	3	2%
แมลงสัตว์กัดต่อย	1	1%

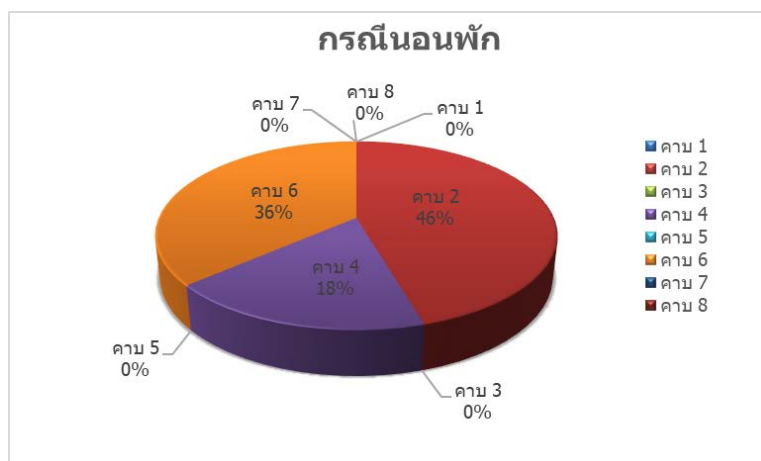
อาการเกี่ยวกับดวงตา	11	8%
อุบัติเหตุ – ทำแผล	11	7%

การใช้บริการ



ขอรับยา	136	86%
ขอรับยาและนอนพัก	11	7%
ทำแผล	11	7%
ส่งต่อโรงพยาบาล/สถานบริการสาธารณสุข	0	0%

กรณีนอนพัก



คาบ 1	0	0%
คาบ 2	5	46%
คาบ 3	0	0%
คาบ 4	2	18%
คาบ 5	0	0%
คาบ 6	4	36%
คาบ 7	0	0%
คาบ 8	0	0%

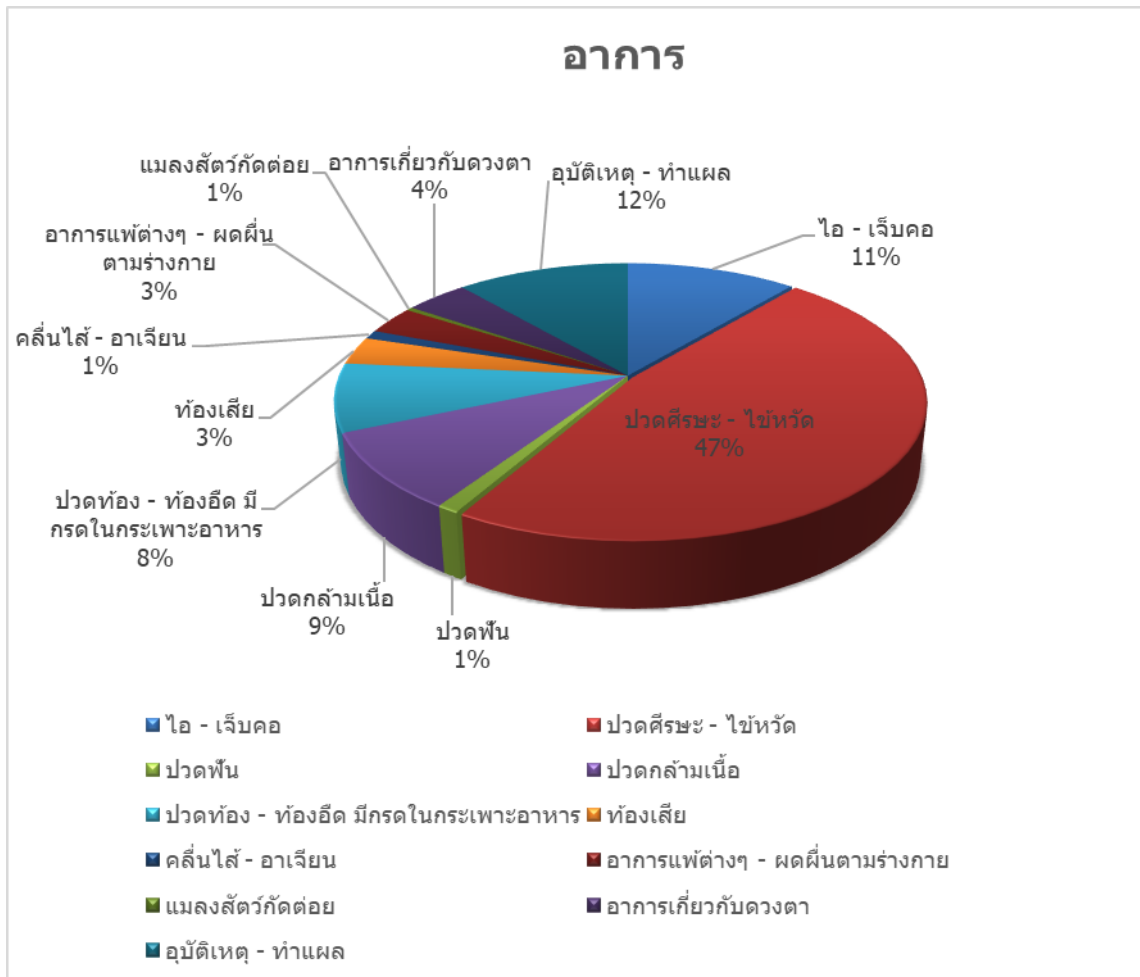
ข้อมูลสรุป นักเรียนชาย

ระดับชั้น



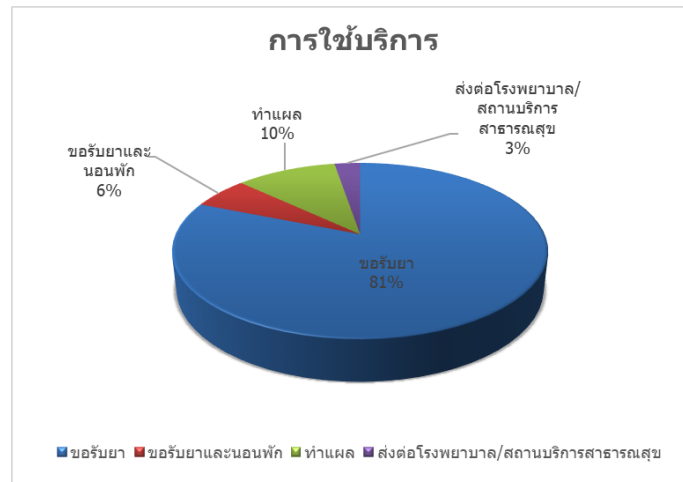
ม.1	162	33%
ม.2	61	13%
ม.3	93	19%
ม.4	46	10%
ม.5	54	11%
ม.6	69	14%

อาการ



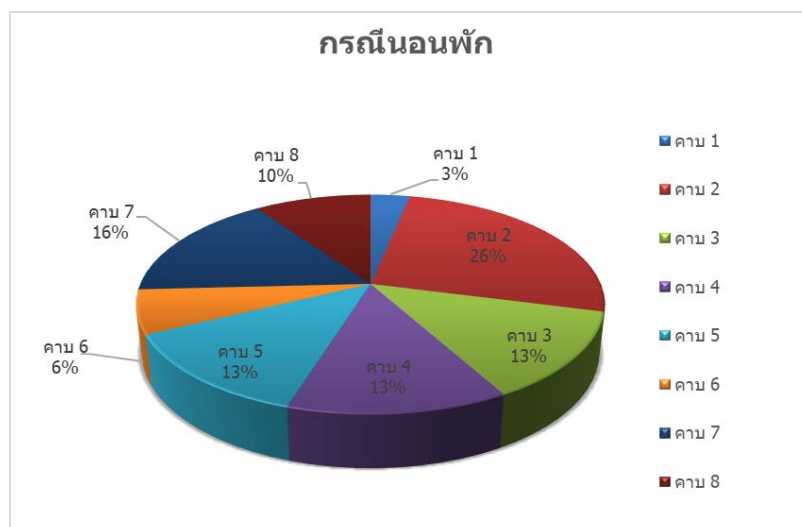
ไอ - เจ็บคอ	54	11%
ปวดศีรษะ - ไข้หวัด	229	47%
ปวดฟัน	5	1%
ปวดกล้ามเนื้อ	44	9%
ปวดท้อง-ท้องอืด มีกรดในกระเพาะอาหาร	39	8%
ท้องเสีย	16	3%
คลื่นไส้-อาเจียน	5	1%
อาการแพ้ต่างๆ-ผดผื่นตามร่างกาย	16	3%
แมลงสัตว์กัดต่อย	2	1%
อาการเกี่ยวกับดวงตา	20	4%
อุบัติเหตุ - ทำแผล	55	12%

การใช้บริการ



ขอรับยา	430	81%
ขอรับยาและนอนพัก	31	6%
ทำแผล	55	10%
ส่งต่อโรงพยาบาล/สถานบริการสาธารณสุข	14	3%

กรณีนอนพัก



คาบ 1	1	3%
คาบ 2	8	26%
คาบ 3	4	13%
คาบ 4	4	13%
คาบ 5	4	13%
คาบ 6	2	6%
คาบ 7	5	16%
คาบ 8	3	10%

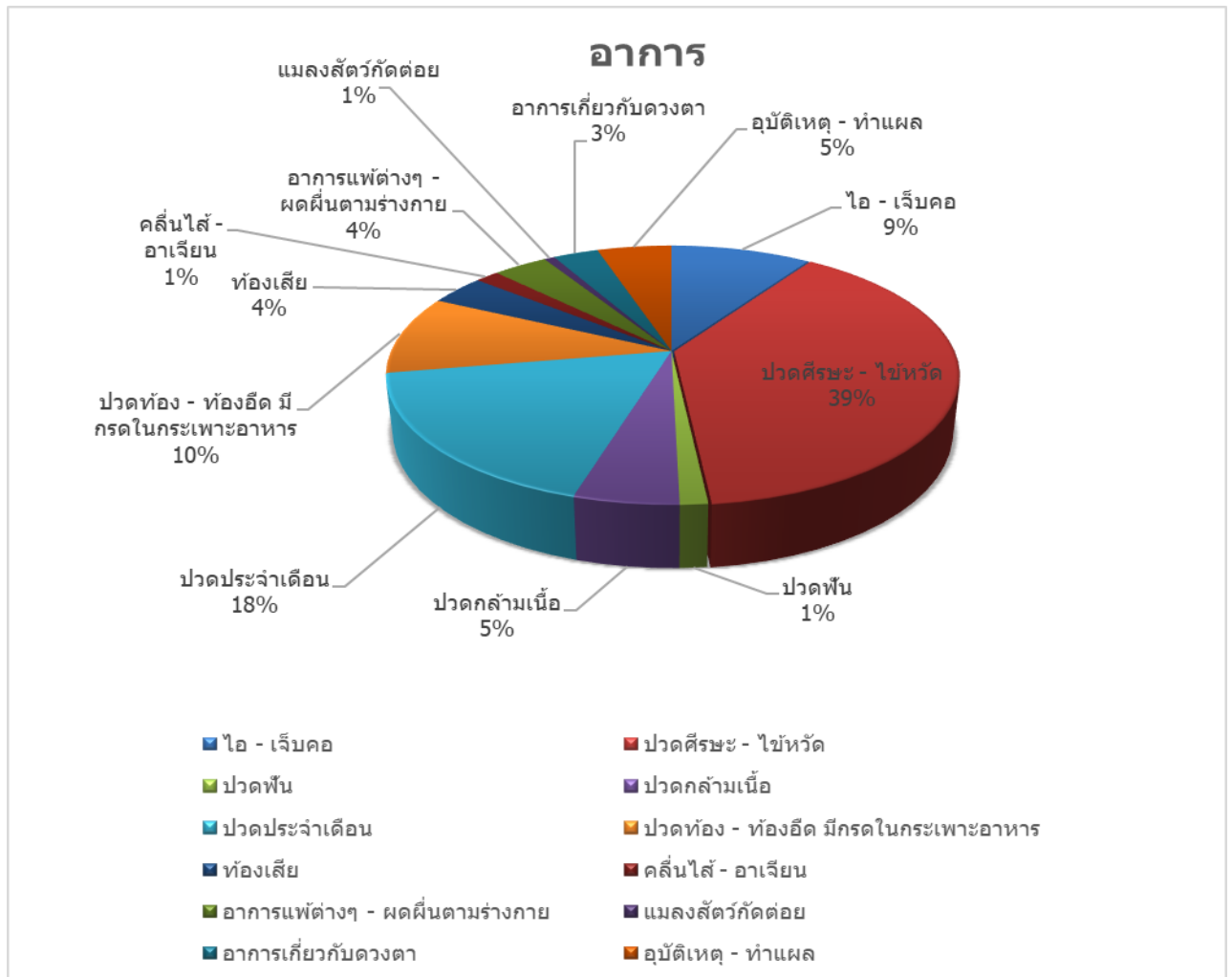
ข้อมูลสรุป นักเรียนหญิง

ระดับชั้น



ม.1	256	16%
ม.2	510	33%
ม.3	317	20%
ม.4	212	14%
ม.5	211	13%
ม.6	64	4%

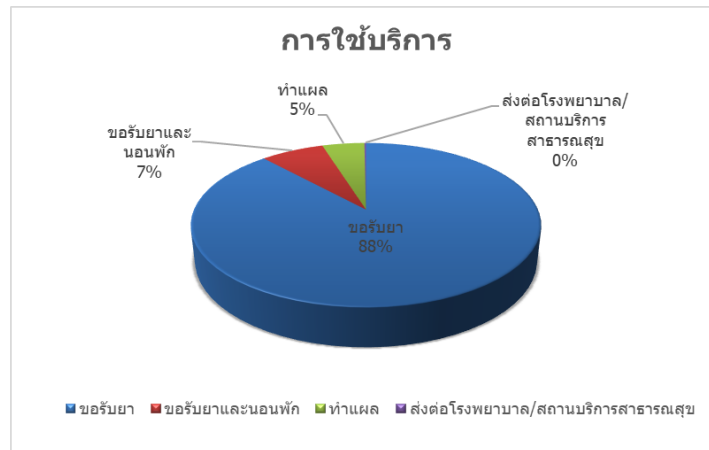
อาการ



ไอ - เจ็บคอ	149	9%
ปวดศีรษะ - ไข้หวัด	609	39%
ปวดฟัน	21	1%
ปวดประจำเดือน	277	18%
ปวดกล้ามเนื้อ	79	5%
ปวดท้อง-ท้องอืด มีกรดในกระเพาะอาหาร	155	10%
ท้องเสีย	59	4%
คลื่นไส้-อาเจียน	25	1%
อาการแพ้ต่างๆ-ผดผื่นตามร่างกาย	58	4%
แผลงสัตว์กัดต่อย	11	1%

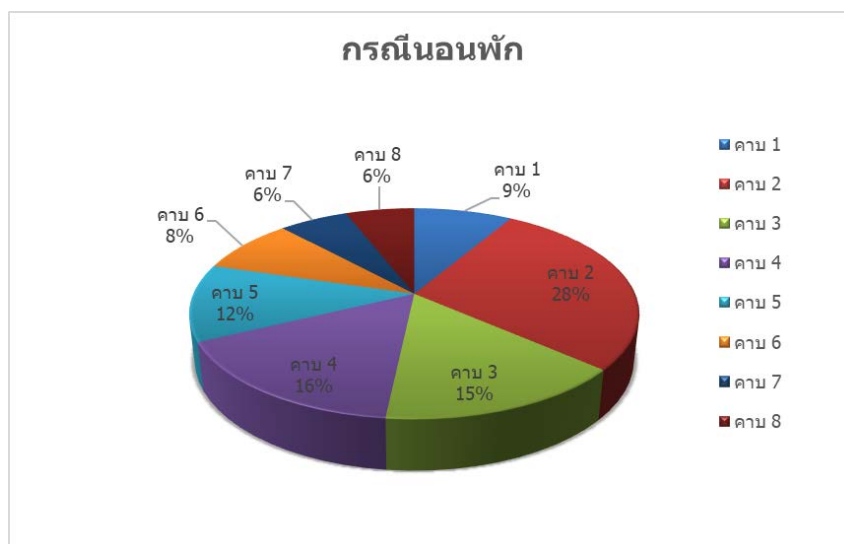
อาการเกี่ยวกับดวงตา	48	3%
อุบัติเหตุ – ทำแผล	79	5%

การใช้บริการ



ขอรับยา	1,491	88%
ขอรับยาและนอนพัก	118	7%
ทำแผล	79	5%
ส่งต่อโรงพยาบาล/สถานบริการสาธารณสุข	3	0%

กรณีนอนพัก



คาบ 1	10	9%
คาบ 2	33	28%
คาบ 3	18	15%
คาบ 4	19	16%
คาบ 5	14	12%
คาบ 6	10	8%
คาบ 7	7	6%